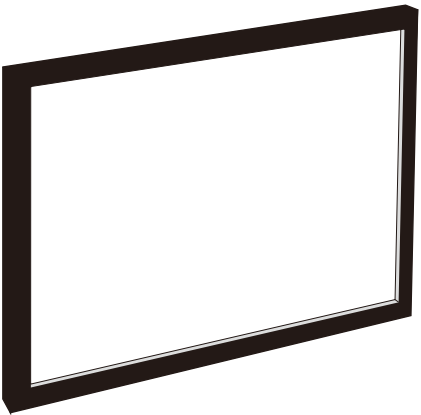


Grandview® 美视®
极 致 演 绎 影 像 之 美



型号：LF-PPxx

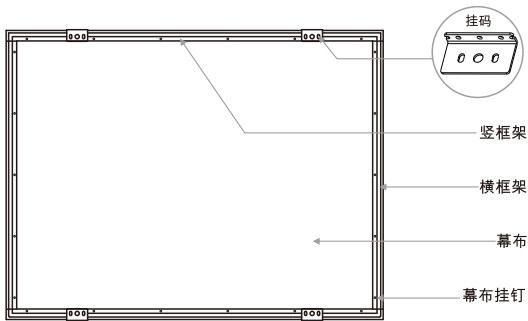
感谢您购买美视产品，在使用前请先详阅说明书，阅后请注意收藏，以备日后查阅！

美视晶莹银幕加拿大有限公司
加拿大卑诗省
11 - 3751 North Fraser Way,
Marine Way Business Centre,
Burnaby, BC, Canada
V5J 5G4

广州美视晶莹银幕有限公司(中外合资)
广东省广州市番禺区化龙镇国贸大道南43号 领越科技园
售后服务电话：020-84899499



银幕结构图



配件示意图

■ L型方管横框架(2条)



■ L型方管竖框架(2条)



■ ϕ 6mm横铁线(2条)



■ ϕ 6mm竖铁线(2条)



■ 保修卡(1份)

■ 幕布挂钉(数量详见附表)



■ ϕ 5×40mm自攻螺丝及膨胀胶(8套)



■ 挂码(4个)



■ ϕ 5×10mm机丝螺丝(8个)



■ 铸铝固定角码连接件螺丝(4个)



■ 安装使用说明书(1份)

附表(幕布挂钉总量表)

比例	规格(寸)	92	100	106	120	150	180	200
4:3	数量(个)	\	28	\	32	38	44	\
16:9	数量(个)	24	28	28	30	38	44	48

注：所有画框幕都有2个备用幕布挂钉。以上参数如有变动，恕不另行通知，以产品实际为准。

注意事项

1. 本投影幕在安装时请注意分清幕布的正背面，幕布背面贴有幕布标贴；
2. 本投影幕画框为轻质铝合金，应小心轻放，避免碰撞变形；
3. 长时间不使用时，请用布帘蔽护幕布，防止灰尘和污垢污染幕布；
4. 请不要使用稀释剂等腐蚀性清洁剂清洁幕布。
5. 绒布画框可用海棉顺纹轻擦，不能碰撞，以防损坏画框绒面；
6. 幕布切勿用手指或锋器刻画幕面，以免造成裂纹及痕迹；
7. 为避免造成不必要的伤害，建议设备的管理及安装由成年人操作。

银幕拆包时，由于长时间在干燥的包装纸箱中，画框的表面绒布有压痕，此属于正常现象。

将幕布正常安装使用，表面绒布正常吸潮后，压痕可以自然消除，恢复时间会因为空气湿度不同，在1-15天变化。如果要快速消除，可加湿处理。

方法：可以在压痕处洒些水，水干后，压痕可以自然消失。



警告

如果忽视警告栏内容，误操作后，有可能会造成人员伤亡或损坏物品。



强制

银幕要安装在承受力较强的地方，否则可能会发生意外或造成银幕脱落。



禁止解体

禁止随意拆分银幕或拧松银幕螺丝，如需要修理或校正时，请与本公司或销售代理店联络。

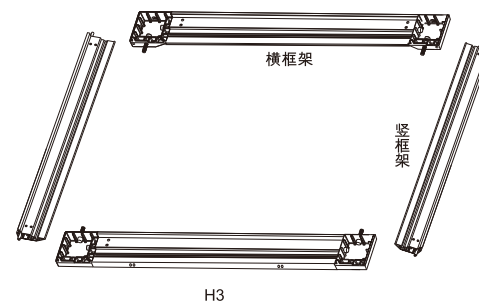
注：用户不得随意拆卸和更换零部件，如有故障，须与售后服务部门联系维修；功能结构若有更改，恕不另行通知，以产品为准！

安装方法

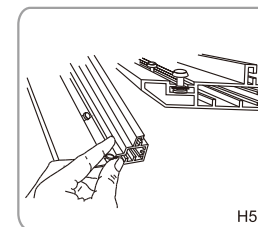
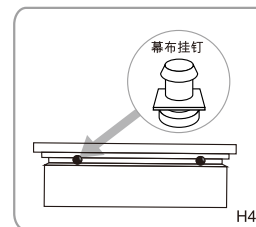
本投影幕应安装在观众最佳视角的位置，正确的安装会使画面更清晰，分别有正投幕布(见图1)和背投幕布(见图2)两种选择，请根据您选择的幕布进行安装。



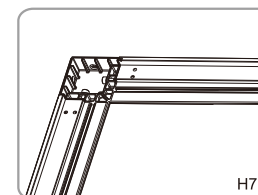
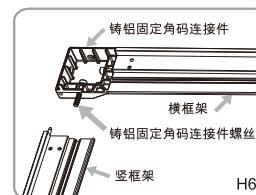
1. 将两条L形方管横框架和两条L形方管竖框架组成放在水平位置并将它们组合成一个长方形。(见图3)



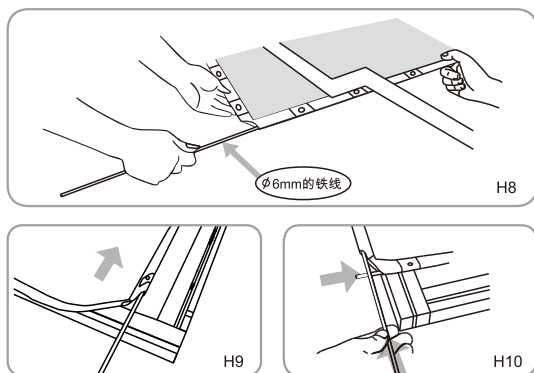
2. 将幕布挂钉放入L形方管的竖框架中，放入的数量根据幕布上的孔位而定。(见图4,5)



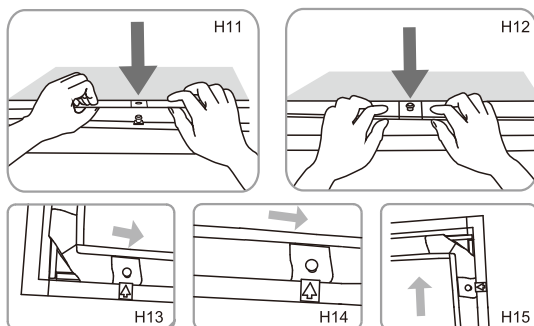
3. 将横框架和竖框架按照图示方向对接，放上铸铝固定角码连接件，调整角码连接件的位置，使角码连接件的孔与两条框架的孔对齐，然后拧入铸铝固定角码连接件螺丝并将其拧紧。最后按照同样的方法将其他三个角位安装好。(见图6-图7)



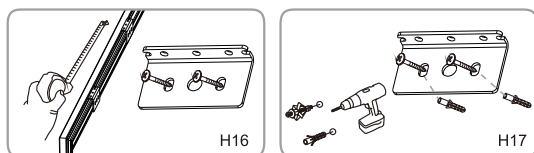
5. 展开幕布，将两条 $\phi 6\text{mm}$ 的横铁线对应穿入幕布较长的两个边缘，然后按照相同的方法将两条 $\phi 6\text{mm}$ 的竖铁线对应穿入幕布较短的两个边缘。(注意：做这一步时最好两人操作，一人扶住幕布一端，另外一人从另一端将铁线穿入)(见图8-图10)



6. 调整幕布挂钉之间的间距，使它们与幕布边缘圆孔的位置相对应，对准孔位，两只手同时拉住幕布，按顺序依次扣好。(建议先操作幕布的两条长边)(见图11-图15)



7. 对幕布四周进行均匀调整，确保幕布平整而没有皱纹。
8. 用卷尺测量好L形方管横框架上两孔之间的距离，再将挂码同距离安装到墙壁上(注意：在安装螺丝时要确保墙壁上的两个孔在同一条水平直线上；不要将下面的安装挂码方向钉反)
- a. 在木制墙壁安装时，将 $\phi 5 \times 40\text{mm}$ 自攻螺丝钉入墙壁，再将安装挂码挂入螺丝，拧紧螺丝，使其固定在墙壁上，用同样的方法把四个挂码全部钉在墙上(见图16)；
- b. 在混凝土墙壁安装时，选用 $\phi 5 \times 40\text{mm}$ 带膨胀胶的自攻螺丝，先用电钻在混凝土墙壁上钻两个大小适当的孔，然后将膨胀胶钉入钻好的孔内，再将两个 $\phi 5 \times 40\text{mm}$ 的自攻螺丝穿过安装挂码拧入墙壁上的膨胀胶内，使其固定在墙壁上，按照同样的方法把四个挂码全部钉在墙上(见图17)。



9. 然后再将安装好的画框幕放进四个挂码的中间(见图18)，移动画框幕，使L型方管上的孔与挂码上的孔相对应，再用 $\phi 6 \times 12\text{mm}$ 机丝螺丝从安装挂码的外部穿过安装挂码拧入L形横框架中，将其固定，按照同样的方法将四个挂码和银幕固定好即可。(见图19)

